



PO KOJOMIS – ŠIMTMEČIUS MENANTYS ISTORIJOS LIUDININKAI

Gintautas Striška, archeologas

Žmogaus veiklos pėdsakai žemės paviršiuje palieka savo žymes. Kiekviena iškasta duobė namo pamatui, perkasta ar supilta žemė, patvoryje besikaupianti šiukšlių krūva po daugelio šimtmečių gali būti atrasta ir tapti mokslo tyrinėjimų objektu. Šiuos pėdsakus tyrinėja archeologija – istorijos mokslo šaka, tirianti žmonijos praeitį pagal materialios kultūros liekanas: daiktus, palaikus, architektūrą, landšaftą. Archeologai bendradarbiauja su būrių mokslininkų – tai ir geologai, antropologai, fizikai, chemikai, parazitologai, veterinarai ir kt.

Ilgą laiką Lietuvos archeologija tyrinėjo mūsų istorijos laikotarpį nuo seniausių akmens amžiaus laikų iki pirmųjų rašytinių šaltinių atsiradimo. Era nuo XIII a. buvo istorikų daržas, tačiau modernėjant archeologinių tyrimų metodikai, tyrimų ribos buvo išplėtos iki XVII a., o pastaraisiais dešimtmečiais archeologų darbo metodika pritaikoma ir objektams, kurių amžius siekia kiek daugiau nei 50 metų (pvz., 2010 m. archeologai tyrinėjo 1948 m. įrengtą Lietuvos partizanų bunkerį, esantį Daugėliškių miške, Ariogalos seniūnijoje, Raseinių rajone).

Vienas iš didžiausių ir ilgiausiai tyrinėjamų objektų Lietuvoje yra Vilniaus

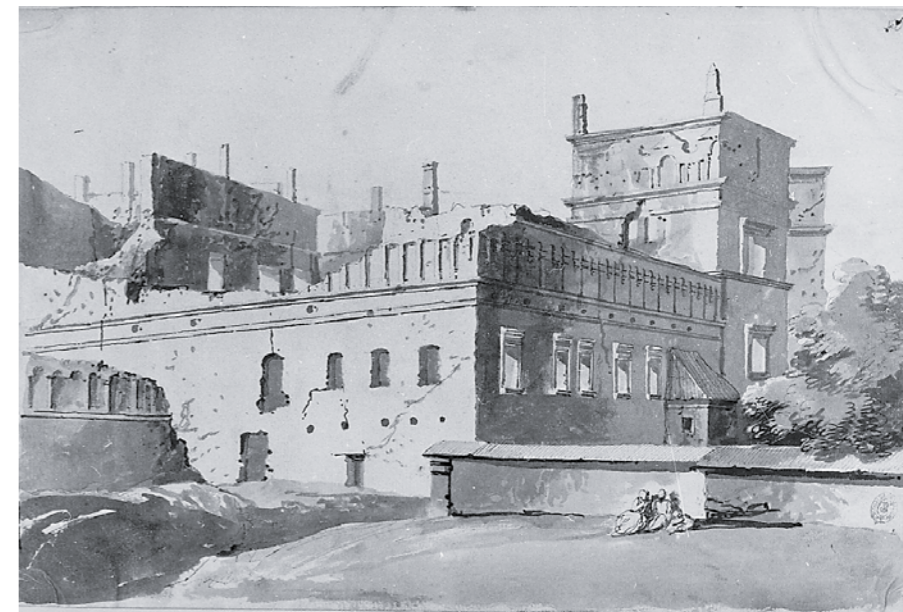
◀ **Galerijos, jungiančios Valdovų ir Radvilų rūmus vaizdas tyrimų metu. Matomos tik galerijos ir jungties su Valdovų rūmų rytų korpusu pamato liekanos.**
Fotografas Vytautas Abramauskas

Žemutinės pilies kompleksas. Pilies komplekse Valdovų rūmai Vilniaus gubernatoriaus paliepimu XVIII–XIX a. sandūroje buvo nugriauti vieni iš pirmųjų, o po 1831 m. sukilimo nuo žemės paviršiaus nušluoti ir kiti pastatai – Pilies vartai, tribunolas, gynybinė siena, bokštai. Caro valdžia nedrįso nugriauti tik Katedros ir kelių pastatų pilyje, kuriuos pritaikė karėvinėms. Pilies teritorija atsiriboję nuo miesto, ir gyventojams leista į ją patekti tik po 1878 m., panaikinus caro tvirtovę. Tačiau pilies istorinė atmintis ir vaizdas buvo likęs vilniečių atmintyje. Dailininkai romantikai savo darbuose dar beveik

visą šimtmetį vaizdavo rūmų siluetus ir atvaizdus miesto panoramose, iš atminties ar turėtų eskizų piešė rūmus ir kitus dar stovinčius pastatus. Tyrinėtojų ir miestiečių vaizduotė, domėjimasi krašto istorija skatino XIX a. pab. – XX a. pr. tvarkant aplinką ar tiesiant komunikacijas po žeme aptinkami senieji mūrai bei įvairūs radiniai. Prieš Antrąjį pasaulinį karą buvo pradėti Aukštutinės pilies aikštelės tyrimai, Katedros aikštės tvarkymo darbai. Pokariu, 1955 m., tiesiant komunikacijas Sereikiškių parke, buldozeriai pradėjo ardyti Pilies gynybinių sienų mūrus. Lietuvos istorijos institutas sustabdė griovimus, į šios teritorijos tyrimus įsijungė archeologai Vytautas Daugudis ir Adolfas Tautavičius, kurie su kitais istorijos instituto specialistais nuo šiol vykdė Pilių teritorijoje vykstančių statybos darbų priežiūrą. XX a. 6–7 dešimtmečiuose tyrinėtas Arsenalas, Katedros požemiai, o 1987 m. pradėti bene sudėtingiausi techniška – Valdovų rūmų teritorijos tyrimai.

RADINIAI ATSKLEIDŽIA VERTINGĄ INFORMACIJĄ

Dabar praeiviai, skubėdami Vilniaus Katedros aikšte, stoviniuodami Arsenalo kieme, žvelgdami į Valdovų rūmus ar Aukštutinės pilies gynybinį bokštą („Gedimino pilį“), dažniausiai nesusimąsto, kad po jų kojomis yra šimtmečius menantys istorijos liudininkai. Akis priprato prie medžiais apaugusio Pilies kalno, žaliojo Sereikiškių parko Pilies kalno



Pranciškus Smuglevičius. Lietuvos Didžiosios Kunigaikštystės valdovų rūmų šiaurės vakarų korpusai (apie 1797 m.)

papėdėje ir lygaus granito grindinio Katedros aikštėje. Pilį juosusi Vilnelės upė, didžiojo kunigaikščio Žygimanto Augusto tvenkiniai prie rūmų, karališkasis sodas, Valdovų rūmai, dvariškių pastatai, didžiojo kunigaikščio Vytauto laikų mediniai namai ir gatvės, Gedimino Vilnius – viskas po giliu žemės sluoksniu.

Pagrindinis archeologų tikslas – kasinėjant iširti kultūrinį sluoksnį ir jame glūdinčių radinių mokslinę informaciją, pasiekiant žmogaus veiklos nelieistus geologinius žemės sluoksnius. Jau daugiau nei 20 metų vykdomi nuoseklūs tyrimų darbai atstatomuose Valdovų

Lipdyto grublėtos keramikos puodo fragmentas ir moliniai verpstukai, V-IX a. LDKVR.

▼ Fotografas Vytautas Abramauskas



rūmuose ir jų prieigose, centimetras po centimetro buvo atidengti patys ankstyviausi sluoksniai, siekiantys IV–V a. Tuo metu Žemutinės pilies teritorijoje žemės paviršius buvo kiek kitoks. Geologiniais ir archeologiniais tyrimais nustatyta, jog nuo Pilies kalno vakarinio šlaito link Katedros varpinės buvo nusidriekęs

Lietuvos didžiųjų kunigaikščių rezidencija ir Vilniaus katedra iš pietų pusės. Karolis Račinskis pagal Pietro de Rossi, 1834 m. Lietuvos dailės muziejus





Archeologiniai tyrinėjimai Arsenalo kieme, XIII a. II pusės – XIV a. pradžios medinių namų liekanos. Fotografas Vytautas Abramauskas

Lietuvos valstybės formavimosi metu – XIII a. viduryje – Žemutinės pilies vietoje jau buvo medinių statinių. Kalbėti apie įtvirtintą pilį, gyvenvietę ar miesto užuomazgą šiuo metu galima tik spėlionių pagrindu, nes teritorija nėra pilnai iširta. Vieni iš ankstyviausių pastatų archeologinių tyrimų metu yra rasti Arsenalo kiemo teritorijoje, ten, kur dabar įrengtas keltuvas į Pilies kalną. Tyrimai vyko tik žemutinėje keltuvo aikštelėje ir todėl aptikta tik keletas medinių namų, kurių ankstyviausi datuoti 1259 ir 1287 m. Jiems sunykus, virš jų išdygo keliais dešimtmečiais vėlesni pastatai, virš šių – dar keli, o 1566 m. čia pastatytas mūrinis pastatas su įgilintu pusrūsiu sunaikino apie 200 metų kultūrinį sluoksnį.



Lentelė iš švino su įrašais, XIII–XIV a. Įrašas dar nėra iššifruotas, pagal vieną iš versijų pirmoje eilutėje, atmetus dekoratyvinius kryžius ir du žyminis, galima perskaityti senąją graikų kalba išraižytą užrašą ΑΛΓΗΡΑ ΤΟΥ ΒΑΣΙΛΑΕΩΣ (Algirdo karaliaus). O gal tai pirmieji lietuviški rašmenys? Fotografas Vytautas Abramauskas

apie 180 m ilgio ir apie 40 m pločio žemės ruožas – aukštuma, daugelio tyrinėtojų vadinamas ragu. Ragą supo Vilnelės upė, sudariusi palankias sąlygas teritorijos saugumui. Čia aptikti vienos iš pirmųjų Pilies kalno teritorijoje gyvenviečių pėdsakai, siekiantys IV–V a. Be abejo, rasta ir ankstyvesnių radinių, pvz., akmeninių kirvių, titnago nuoskalų, menančių neolito ar bronzos amžių. Šie radiniai rodo, kad Pilies kalnas ir jo papėdė galėjo būti apgyvendinti ir kur kas ankščiau, tik deja, tuos pėdsakus ištrynė vėlesnė žmonių ūkinė veikla.

ŠVENTARAGIO LEGENDA

Gamtinės sąlygos – vandeniui apsupta aukštuma – turėjo pagrindo sieti Pilies teritoriją ir su Šventaragio legenda. Pasak legendos, labai gražioje vietoje, Neries ir Vilnelės santakoje, kunigaikštis Šventaragis liepė savo sūnui Skirmantui sudeginti jį ir nurodė, kad po jo mirties visi Lietuvos kunigaikščiai būtų

deginami toje vietoje. Manoma, kad kunigaikščių deginimo vietoje įrengta šventvietė, kurios vietoje, pakrikštijus Lietuvą, pastatyta pirmoji Vilniaus katedra.

TIKROJI VILNELĖS VAGA

Manoma, kad XIV a. pradžioje buvo iškasta dabartinė Vilnelės upės prataka tarp Kalnų parko ir Pilies kalno. Tikroji vaga, tekėjusi dabartinių B. Radvilaitės, Šventaragio ir T. Vrublevskio gatvių vietoje, juosė Žemutinę pilį iš pietų ir vakarų pusės. Prakasus dirbtinę vagą rytų pusėje, Žemutinė pilis atsidūrė tarsi saloje, iš trijų pusių apjuosta Vilnelės ir iš šiaurės – Neries upių. Patogioje gynybai vietoje jau XIV a. pradžioje pastatomi pirmieji mūriniai statiniai Vilniuje, pilis apjuosiamą beveik 1 km ilgio gynybine siena. Šiandien visa gynybos sistema paslėpta

Vilniaus pilių raidos XIII–XIX a. schemas. Autorė Rasa Abramauskienė, 2008–2009 m. LDKVR. 1 schema: XIII a. pab.–XIV a. pr. Ikigotikinis ankstyviausių mūrų periodas, pirmųjų Gediminaičių valdymo metai. 2 schema: XV a. Gotikos periodas, Vytauto Didžiojo valdymo metai. 3 schema: XV a. pab.–XVI a. per. Vėlyvosios gotikos periodas. Aleksandro Jogailaičio – Žygimanto Senojo valdymo metai. 4 schema: XVI a. vid.–XVI a. II pusė. Renesanso periodas. Žygimanto Augusto valdymo metai. 5 schema: XVI a. pab.–XVIII a. I pusė. Manierizmo ir ankstyvojo baroko periodas. Vazų dinastijos valdymo metai. 6 schema: Vilniaus pilys po 1837 m. – carinės Rusijos tvirtovės periodas.



po žemių sluoksniu, siekiančiu nuo 50 cm iki keleto metrų, o žinomos iš tyrimų įtvirtinimų vietos Katedros aikštėje pažymėtos raudonos spalvos granitu. Gynybinė siena strateginėse vietose buvo sutvirtinta bokštais. Ant vieno iš jų pastačius antstatą, įrengta Katedros varpinė.

GYNYBINĖ PILIES SIENA

Gynybinė pilies siena buvo mūryta iš akmenų ir plytų. Plytos rištos baltiškuoju – vendiniu plytų perrišimo būdu, kai eilėje dvi plytos dedamos ilgainiais ir viena trumpainiu į išorę. Šios sienos fragmentų buvo atkasta Sereikiškių parke, ties Pilies vartais, Katedros aikštėje, prie dabartinio Lietuvos nacionalinio muziejaus, Arsenalo korpusų išorėje. Antžeminė gynybinės sienos dalis galėjo būti daugiau kaip 10 m aukščio ir buvo mūryta tarsi apie 1 m aukščio juostomis, kaitaliojant tai akmenų, tai plytų mūrą. Panašios mūro sienos yra Medininkų pilyje.

Pilies viduje virė gyvenimas. Jau XIV a. pradžioje egzistavo medinio miesto struktūra su sodybomis, gatvių tinklu. Žemutinės pilies teritorijoje aptikta dar viena to paties meto mūrinė gynybinė sistema, sudaranti viduriniąją pilį. Taigi toje pačioje teritorijoje aptinkame tris savarankiškas gynybos sistemas ir pilis – Aukštutinę, Vidurinę ir Žemutinę. Veikiausiai Aukštutinėje ir Viduriniojoje rezidavo valdovas, Žemutinėje kūrėsi gyventojų-amininkų tinklas.

BUITIES IR GINKLUOTĖS RADINIAI

Žemutinės pilies gyventojai kūrėsi pačioje žemiausioje pilies vietoje. Mediniai pastatai, medinių grindinių ar gatvių liekanos aptiktos apie 6–8 m gylyje nuo dabartinio žemės paviršiaus. Be pastatų liekanų, čia rasta nemažai buities daiktų: keraminių puodų, metalinių įrankių (kirvių, plaktukų, žūklės reikmenų – kabliukų, blizgių), papuošalų, odos, medžio, kaulo dirbinių ar jų liekanų. Didelį susidomėjimą kelia ginkluotės radiniai. Aptiktos grandini-

Ąžuolinės apeiginės lazdos. XIV–XV a. I pusė. LDKVR. Fotografas Vytautas Abramauskas



krivulėmis ir sieja su pagonybe. Ko gero, tai daugiausia pagrindo turintis spėjimas, nes beveik visos lazdos pagamintos iš ąžuolo bei jų naudojimo tradicija nutrūksta iškart po Lietuvos krikšto.

XVI A. POKYČIAI ŽEMUTINĖJE PILYJE

Didesni pasikeitimai Žemutinėje pilyje prasidėjo XVI a. pradžioje, kai buvo pradėti statyti dviejų korpusų rezidenciniai rūmai. Manoma, kad jie pavaizduoti pirmajame Vilniaus miesto plane, Georgo Brauno XVI a. IV ketvirtyje sudarytame atlase. Rūmai buvo dviejų aukštų, mūryti iš raudonų plytų gotikiai būdinga architektūra, netinkuoti. Šių rūmų pamatams panaudota dalis vidurinėsios pilies gynybinių sienų, kita pamatų dalis iš kiemo pusės rėmėsi į tvirtą gruntą, o išorėje jie buvo statomi į drėgną pelkėtą žemę. Dėl drėgmės pietų pusės pamatams buvo kalti apie 1–1,5 m ilgio pušiniai mediniai poliai, formuotas rostverkas ir mūrijama siena. Rezidencinių rūmų pamatai – beveik 3–4 m storio.

XVI a. viduryje Žygimanto Augusto (1548–1572) iniciatyva buvo pastatyti dar keli korpusai, vadinamieji Naujieji rūmai, plečiamas Arsenalo kompleksas, Pilies teritorijoje pradėta statyti Šv. Barboros bažnyčia. Iš valdovo išdo čia pat pilies teritorijoje, greta rūmų, 1544 m. statomi rūmai Barboros Radvilaitės broliui Radvilai Rudajam. Išlikusi legenda, kad Žygimantas Augustas požeminiu tuneliu iš rūmų slapta eidavo susitikti su Barbora. Tyrinėjant Valdo-



Vilniaus Pilies vaizdas iš Georgo Brauno atlaso (iš V. Drėma, Dingęs Vilnius, p. 30-31)

vų rūmų rytų korpuso ir Radvilų rūmų prieigas, prie pat Pilies (Gedimino) kalno šlaito aptiktos dengtos galerijos liekanos ir jungtis tarp šių dviejų rūmų. Galerija buvo prišlieta beveik prie kalno šlaitą stiprinančios atraminės sienos, ir jos iš išorės veikiausiai nebuvo galima atskirti nuo paprasto mūro. Matyt, dėl šios priežasties ši dengta galerija galėjo būti vadinama požemine. Šis praėjimas vėlesnių perstatymų metu buvo stipriai apgriautas, tačiau archeologų surasta jungtis leidžia teigti, kad legenda turi tikrovišką pagrindą.



▲ **Karniziniai sužetiniai kokliai su alegorine zuikių medžioklės scena. Molis, polichrominė glazūra, XVI a. LDKVR. Fotografas Vytautas Abramauskas** ▼



ISPŪDINGOS KOKLIŲ KOLEKCIJOS

Iš XVI a. vidurio istorinių šaltinių žinome apie Žygimanto Augusto biblioteką, gobelenų kolekciją ir kitas saugotas rūmuose brangenybes, kurias Europos šalių pasiuntiniai lygina su popiežiaus lobynu. Renesanso epocha rūmų archeologijoje pasižymi radinių gausa ir puošnumu. Tyrimų metu aptikta tik tai, kas buvo neatsargiai pamesta, išmesta kaip nereikalingi ir nenaudojami daiktai. Bene puošniausia – per ilgus tyrimo ir restauravimo metus sukaupta renesansinių koklių kolekcija. Didžiausias kiekis koklių duženų rastas viename iš pietų korpuso rūsių. Panašu, kad pakilus vandens lygiui Vilnelėje, vanduo apšėmė rūmų rūsius. Rūsio grindys remontuotos, supilant daugiau nei pusmetrį grunto, panaudojant griuvenas ir apie dešimties krosnių koklių duženas. Ištirinėjus šį rūsį ir atlikus koklių rekonstravimo ir restauravimo darbus pasirodė, kad dau-



šių, aptikta ir įdomi karnizinių koklių serija su zuikiais, vaizduojančiais „pasaulį atvirksčiai“: tai ragą pučiantis medžiotojas su šunimis, lapė, vagianti zuikį, ginkluoti zuikiai su šunimis, zuikiai, ant ieško kepantys medžiotoją, zuikiai, tempiantys prie katilo surištą šunį. Be gausios koklių kolekcijos, ši laikotarpį

gumos jų sužetai atkartoja Luko Kranacho (*Lukas Cranach*) Georgo Pencio (*Georg Penczo*), Hanso Sebald Behamo (*Hans Sebald Beham*) graviūras. Ornametikai panaudoti bibliniai sužetai – Adomo ir Ievos, šv. Jurgio, šv. Veronikos, šv. Onos su švč. Marija ir Kristumi. Be

atspindi ir kiti prabangos relikvai – auksiniai žiedai su brangakmeniais, perlai, agato karoliukas.

Paskutinis Valdovų rūmų klestėjimo periodas susijęs su švedų kilmės Vazų dinastija. Žygimanto Vazos (1587–1632) pradėtoje ir Vladislavo Vazos tęstoje (1632–1648) rūmų rekonstrukcijose atsispindi šiaurietiškojo manierizmo stilius. Nuo šv. Kazimiero koplyčios statybos pradžios 1624 m. rūmai puošti ankstyvojo italų baroko formomis. Archeologinių tyrimų metu rastos akmeninės interjero detalės iš įvairios spalvos ir rūšies akmenų – smiltainio, kalkakmenio, marmuro, vežto iš Švedijos, Belgijos, Italijos, Nyderlandų. Menėse perstatytos naujos krosnys iš spalvingų koklių. Be šių radinių, ne mažiau įspūdinga stiklo taurių kolekcija, taip pat aptikta nemažai kitų su ginkluote ir buitimi susijusių daiktų.

PRARADIMAI IR ATRADIMAI

1655 m. Vilnių užėmus Maskvos ir kazokų kariuomenei, po šešerių metų rūmai buvo nusiaubti ir apipėšti. Šio karo nuostolius turbūt geriausiai apibūdina įvykių amžininko Venecijos

Respublikos diplomato ir kunigo Michelio Bjanchio, pasivadinusio Albertu Vimina, tekstai, parašyti jam viešint Smolenske. Diplomatas teigia, kad jeigu pats nebūtų matęs ištisus šešis mėnesius judėjusios begalinės virtinės ratų, pilnų visokio grobio, moterų, vaikų ir nuskaičiuojamo kiekio arklių, galvijų, baldų, metalo gabalų, audinių, kito turto, netikėtų tokiomis pasakojimais.

Tyrimų metu rasti archeologiniai radiniai pasižymi didele gausa ir įvairove, daugiau nei 300 tūkst. archeologinių radinių kolekcija šiuo metu yra perduota Nacionaliniam muziejui Lietuvos Didžiosios Kunigaikštystės val-

► **Vilniaus Žemutinės pilies didžiųjų kunigaikščių rūmų rytų korpuso išorės tyrimai, XIV–XV a. medinio užstatymo liekanos. LDKVR. Fotografas Vytautas Abramauskas**

► **Auksinis žiedas su brangakmeniu. Auksas, emalis, XVI a. LDKVR. Fotografas Vytautas Abramauskas**



dovų rūmai. Radinių pagrindu buvo grindžiamas rūmų atkūrimas. Grindims, durų ir langų apvadams, langų stiklinimui, krosnims, židiniams ir kitiems elementams rekonstruoti yra naudota apibendrinta archeologinių tyrimų medžiaga.

Archeologiniai tyrinėjimai rūmų teritorijoje buvo sudėtingi. Bene didžiausią sunkumą sudarė žemių iškėlimas bei sandėliavimas. Aukštas gruntinio vandens lygis (vanduo prasidėdavo maždaug 2 m gilyje) lėtindavo darbus. Nestabilus supiltinis gruntas reikalavė, kad tyrimų plotai būtų kuo didesni. Pavyzdžiui, norint 7–8 m gilyje tyrinėti apie 10 × 10 m (100 m²) perkasą, viršuje reikėdavo kasti daugiau nei dvigubai didesnį plotą.

MEDIS ATSKLEIDŽIA PILIES RAIDĄ

Tyrimų metu be radinių paimta taip pat daug papildomos medžiagos tolesniems tyrimams. Šiuo metu Valdovų rūmų muziejuje yra sukauptas apie 3000 statybinės medienos mėginių

rinkinys. Mėginiai tiriami dendrochronologijos metodu: pagal medžio rieves nustatomi kiekvieno medienos mėginio paskutiniai augimo metai. Žinant šią datą tampa aišku, kada medis nukirstas

statyboms, o sujungus kelių ar net keliolikos tokių mėginių duomenis nustatoma, kada statytas vienas ar kitas pastatas, o tai labai svarbu Pilies raidos tyrimuose. Dalį medinio rūmų rostverko ir polių paimtus tyrimams, kita dalis liko savo vietoje. Norint medieną išsaugoti ateičiai, būtina nuolat palaikyti vienodą vandens lygį, kad vanduo semtų medinę pamatų dalį, tačiau nesemtų mūrinės pamato dalies ir rūsiuose nesikaupėtų drėgmė.

Nemaža dalis medinių konstrukcijų – šuliniai, vandentiekiai ir nuotekų latakų dalys, tilto konstrukcijos ir įvairios medinių pastatų dalys – paimtos konservuoti ir bus eksponuojamos muziejuje. Tačiau tokių didelių matmenų medinių konstrukcijų konservavimas sukelia daug keblumų ir yra ilgai trunkantis bei brangus procesas. Dideli medienos konservantų kaštai, tinkamų patalpų trūkumas apriboja galimybes konservuoti visus didelių dydžių medinius radinius – grindinius, tvoras ar net ištisus archeologinės architektūros sluoksnius, šiandien to negali sau leisti net ir tur-

tingomis save laikančios valstybės. Kaip alternatyvus išsaugojimo būdas išlieka nuoseklus dokumentavimas ir mokslinis ištirimas – lygiagrečiai su archeologais dirbo būrys architektų, fotografų, mokslininkų, kurių kruopštus darbas sugulė tūkstančiais brėžinių, fotografijų, ataskaitų pavidalu. Laukia didelis ir sunkus darbas, po kurio bus parengtas ne vienas straipsnis ir monografija, padėsiantys atskleisti daugiau šios teritorijos raidos paslapčių.

► **Plokštinis koklis su Vazų herbu, molis, glazūra, XVII a. I pusė. LDKVR. Fotografas Vytautas Abramauskas**

